

Guerre de 100 ans

1429 : Jeanne d'Arc délivre Orléans

**Deux hivers de famine**

« Hiver 1420 : sur les tas de fumier, vous pouviez voir vingt ou trente enfants, mourant de faim et de froid.

Hiver 1437 : la verdure était si chère qu'au début mai, on vendait, faute de poireaux, des orties que les pauvres gens faisaient cuire sans graisse, rien qu'au sel et à l'eau, et qu'ils mangeaient sans pain. »



Du **XIV<sup>e</sup>** (14<sup>e</sup>) au **XV<sup>e</sup>** (15<sup>e</sup>) siècle, le royaume de France traverse une série de crises. La

..... (manque d'aliments)

revient (doc<sup>t</sup>1). Une grave maladie

refait son apparition : la .....

(doc<sup>t</sup>2). La mort est présente partout. Les artistes l'illustrent à travers la sculpture et la peinture (doc<sup>t</sup>3). En quelques années, un européen sur trois meurt.

**Une épidémie de peste**

« Ils n'étaient malades que deux ou trois jours et mouraient rapidement. Ils avaient tout à coup des grosseurs sous les bras : c'était un signe infailible de mort. Bientôt, en beaucoup d'endroits, sur vingt habitants, il n'en restait que deux en vie. On pensait que la mort provenait d'une infection de l'air ou des eaux. Le terrible fléau ne fit pas naître la paix entre les rois et les seigneurs. »

**En plus des famines et de la peste, des batailles opposent**

**les rois de France et d'.....**. C'est **la guerre de .....**

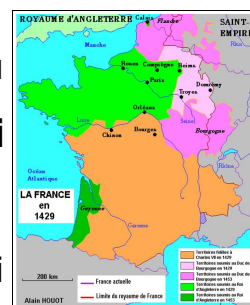
..... (une guerre discontinue qui dure en réalité 116 ans !).



Au début, les batailles sont perdues par les français (doc<sup>t</sup>4). Les campagnes sont ..... par des bandes de soldats (doc<sup>t</sup>5).



Les anglais deviennent maîtres de la plus grande partie du royaume de ..... (doc<sup>t</sup>8). **En 1420, le roi d'Angleterre doit devenir roi de France.**



**Jeanne .....**, dit avoir entendu des saints lui ordonner de chasser les Anglais. Conduite par la jeune femme, **l'armée**



**française arrête les Anglais et les bat à**

....., en .....

Ensuite, Jeanne d'Arc se rend auprès du futur roi, Charles VII (7), à Reims pour être sacré (doc<sup>t</sup>9). Jeanne d'Arc est faite prisonnière, puis elle est livrée aux Anglais :

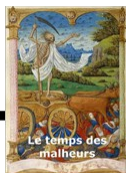


**elle est ..... vive en 1431** (doc<sup>t</sup>10).

niveau 1

Score : /10

**Aide, mots à compléter :** Angleterre – brûlée – peste – d'Arc – Cent Ans – France – pillées – 1429 – famine – Orléans



Guerre de 100 ans

1429 : Jeanne d'Arc délivre Orléans

### Deux hivers de famine

« Hiver 1420 : sur les tas de fumier, vous pouviez voir vingt ou trente enfants, mourant de faim et de froid.

Hiver 1437 : la verdure était si chère qu'au début mai, on vendait, faute de poireaux, des orties que les pauvres gens faisaient cuire sans graisse, rien qu'au sel et à l'eau, et qu'ils mangeaient sans pain. »



Du **XIV<sup>e</sup>** (14<sup>e</sup>) au **XV<sup>e</sup>** (15<sup>e</sup>) siècle, le royaume de France traverse une série de crises. La

..... (manque d'aliments)

revient (doc<sup>t</sup>1). Une grave maladie

refait son apparition : la .....

(doc<sup>t</sup>2). **La mort est présente partout.** Les artistes l'illustrent à travers la sculpture et la peinture (doc<sup>t</sup>3). En quelques années, un européen sur trois meurt.

**En plus des famines et de la peste, des batailles opposent les rois de France et d'.....** C'est **la guerre de**

..... (une guerre discontinuée qui dure en réalité 116 ans !).



Au début, les batailles sont perdues par les français (doc<sup>t</sup>4). Les campagnes sont ..... par des bandes de soldats (doc<sup>t</sup>5).



Les anglais deviennent maîtres de la

plus grande partie du royaume de ..... (doc<sup>t</sup>8). **En 1420, le roi d'Angleterre doit devenir roi de France.**

**Jeanne .....**, dit avoir entendu des saints lui ordonner de chasser les Anglais. Conduite par la jeune femme, **l'armée française**



**arrête les Anglais et les bat à .....**, en

..... Ensuite, Jeanne d'Arc se rend auprès du futur roi,

Charles VII (7), à Reims pour être sacré (doc<sup>t</sup>9).



Jeanne d'Arc est faite prisonnière, puis elle est livrée aux Anglais : **elle est**

..... **vive en 1431** (doc<sup>t</sup>10). **niveau 2**

Score : /10





Guerre de 100 ans

1429 : Jeanne d'Arc délivre Orléans

Du **XIV<sup>e</sup>** (15<sup>e</sup>) au **XV<sup>e</sup>** (16<sup>e</sup>) siècle, le royaume de France traverse une série de **crises**. Le climat se refroidit, Les récoltes diminuent. La ..... (manque d'aliments) **revient** (*doc<sup>t</sup>1*). Une grave maladie refait son apparition : **la** ..... Les ravages sont terribles dans la population (*doc<sup>t</sup>2*). **La** ..... **est présente partout**. Les artistes l'illustrent à travers la sculpture et la peinture (*doc<sup>t</sup>3*). En quelques années, un tiers (*un sur trois*) des européens meurt. La peste diminuera mais reviendra **régulièrement**.

**En plus des famines et de la peste, des** ..... **opposent les rois de France et d'**..... C'est **la guerre de** ..... (*une guerre discontinuée qui dure en réalité 116 ans !*).

Au début, les batailles sont défavorables aux français, comme à ..... (*doc<sup>t</sup>4*). Les campagnes françaises sont ..... par des bandes de soldats (*doc<sup>t</sup>5*). Le roi impose de lourds impôts pour payer son armée. Charles V (*un Valois*) réussit à rétablir le pouvoir (*doc<sup>t</sup>6*). Les batailles reprennent. Dirigés par le chevalier ..... (*doc<sup>t</sup>7*), les français reprennent l'avantage.

Mais le fils de Charles V devient fou. Une partie des français s'allie aux Anglais qui remportent de nouvelles victoires. **Les anglais deviennent maîtres de la plus grande partie du royaume de** ..... (*doc<sup>t</sup>8*).

En 1420, le traité de Troyes prévoit que le roi d'Angleterre doit devenir roi de France à la place du dauphin (*titre donné au fils aîné des rois de France*).

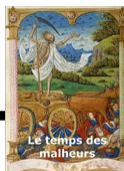
**Jeanne** ..... , une jeune lorraine, dit avoir entendu des saints lui ordonner de chasser les Anglais. Conduite par la jeune femme, **l'armée française arrête les Anglais et les bat à** ..... En suite, Jeanne d'Arc se rend auprès du dauphin et le conduit à Reims pour être sacré (*doc<sup>t</sup>9*). Par cette cérémonie, ..... **VII (7) s'affirme comme le roi. Les Français s'unissent autour de lui.**

Jeanne d'Arc est faite prisonnière, puis elle est livrée aux Anglais : **elle est** ..... **vive en 1431** (*doc<sup>t</sup>10*). Charles VII renforce le pouvoir royal en créant une armée et des impôts permanents. A sa mort en 1461, les Anglais ont perdu presque toutes leurs terres en France : ils ne possèdent plus que Calais (*doc<sup>t</sup>6*).

niveau 3

Score : /15

Aide, mots à compléter : Angleterre - Orléans - Du Guesclin - brûlée - peste - mort - d'Arc - batailles - Cent Ans - France - pillées - 1429 - famine - Crécy - Charles



Guerre de 100 ans

1429 : Jeanne d'Arc délivre Orléans

Du **XIV<sup>e</sup>** (15<sup>e</sup>) au **XV<sup>e</sup>** (16<sup>e</sup>) siècle, le royaume de France traverse une série de **crises**. Le climat se refroidit, Les récoltes diminuent. **La** ..... (manque d'aliments) **revient** (*doc<sup>t</sup>1*). Une grave maladie refait son apparition : **la** ..... Les ravages sont terribles dans la population (*doc<sup>t</sup>2*). **La** ..... **est présente partout**. Les artistes l'illustrent à travers la sculpture et la peinture (*doc<sup>t</sup>3*). En quelques années, un tiers (*un sur trois*) des européens meurt. La peste diminuera mais reviendra **régulièrement**.

**En plus des famines et de la peste, des** ..... **opposent les rois de France et d'**..... C'est **la guerre de** ..... (une guerre discontinuée qui dure en réalité 116 ans !).

Au début, les batailles sont défavorables aux français, comme à ..... (*doc<sup>t</sup>4*). Les campagnes françaises sont ..... par des bandes de soldats (*doc<sup>t</sup>5*). Le roi impose de lourds impôts pour payer son armée. Charles V (*un Valois*) réussit à rétablir le pouvoir (*doc<sup>t</sup>6*). Les batailles reprennent. Dirigés par le chevalier ..... (*doc<sup>t</sup>7*), les français reprennent l'avantage.

Mais le fils de Charles V devient fou. Une partie des français s'allie aux Anglais qui remportent de nouvelles victoires. **Les anglais deviennent maîtres de la plus grande partie du royaume de** ..... (*doc<sup>t</sup>8*). En 1420, le traité de Troyes prévoit que le roi d'Angleterre doit devenir roi de France à la place du dauphin (*titre donné au fils aîné des rois de France*).

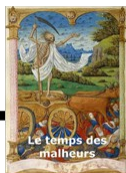
**Jeanne** ....., une jeune lorraine, dit avoir entendu des saints lui ordonner de chasser les Anglais. Conduite par la jeune femme, **l'armée française arrête les Anglais et les bat à** ....., en ..... Ensuite, Jeanne d'Arc se rend auprès du dauphin et le conduit à Reims pour être sacré (*doc<sup>t</sup>9*). Par cette cérémonie, ..... **VII** (7) **s'affirme comme le roi. Les Français s'unissent autour de lui.**

Jeanne d'Arc est faite prisonnière, puis elle est livrée aux Anglais : **elle est** ..... **vive en 1431** (*doc<sup>t</sup>10*).

Charles VII renforce le pouvoir royal en créant une armée et des impôts permanents. A sa mort en 1461, les Anglais ont perdu presque toutes leurs terres en France : ils ne possèdent plus que Calais (*doc<sup>t</sup>6*).

niveau 4

Score : /15



Guerre de 100 ans

1429 : Jeanne d'Arc délivre Orléans

Du **XIV<sup>e</sup>** (15<sup>e</sup>) au **XV<sup>e</sup>** (16<sup>e</sup>) siècle, le royaume de France traverse une série de **crises**. Le climat se refroidit, Les récoltes diminuent. **La famine** (manque d'aliments) **revient** (*doc<sup>t</sup>1*). Une grave maladie refait son apparition : **la peste**. Les ravages sont terribles dans la population (*doc<sup>t</sup>2*). **La mort est présente partout**. Les artistes l'illustrent à travers la sculpture et la peinture (*doc<sup>t</sup>3*). En quelques années, un tiers (*un sur trois*) des européens meurt. La peste diminuera mais reviendra **régulièrement**.

**En plus des famines et de la peste, des batailles opposent les rois de France et d'Angleterre**. C'est **la guerre de Cent Ans** (*une guerre discontinue qui dure en réalité 116 ans !*).

Au début, les batailles sont défavorables aux français, comme à **Crécy** (*doc<sup>t</sup>4*). Les campagnes françaises sont **pillées** par des bandes de soldats (*doc<sup>t</sup>5*). Le roi impose de lourds impôts pour payer son armée.

Charles V (*un Valois*) réussit à rétablir le pouvoir (*doc<sup>t</sup>6*). Les batailles reprennent. Dirigés par le chevalier **Du Guesclin** (*doc<sup>t</sup>7*), les français reprennent l'avantage.

Mais le fils de Charles V devient fou. Une partie des français s'allie aux Anglais qui remportent de nouvelles victoires. **Les anglais deviennent maîtres de la plus grande partie du royaume de France** (*doc<sup>t</sup>8*). En 1420, le traité de Troyes prévoit que le roi d'Angleterre doit devenir roi de France à la place du dauphin (*titre donné au fils aîné des rois de France*).

**Jeanne d'Arc**, une jeune lorraine, dit avoir entendu des saints lui ordonner de chasser les Anglais. Conduite par la jeune femme, **l'armée française arrête les Anglais et les bat à Orléans**, en 1429. Ensuite, Jeanne d'Arc se rend auprès du dauphin et le conduit à Reims pour être sacré (*doc<sup>t</sup>9*). Par cette cérémonie, **Charles VII** (7) **s'affirme comme le roi. Les Français s'unissent autour de lui**.

Jeanne d'Arc est faite prisonnière, puis elle est livrée aux Anglais : **elle est brûlée vive en 1431** (*doc<sup>t</sup>10*).

Charles VII renforce le pouvoir royal en créant une armée et des impôts permanents. A sa mort en 1461, les Anglais ont perdu presque toutes leurs terres en France : ils ne possèdent plus que Calais (*doc<sup>t</sup>6*).