



Le Paléolithique

- 600 000 : maîtrise du feu

- 230 000 : homme de Cro-Magnon (homo sapiens sapiens)

- 3 000 : apparition de l'écriture

Notre planète est née il y a 5 milliards d'années et la vie est apparue il y a 3,5 milliards d'années. Peu à peu, les plantes et les animaux ont colonisé l'ensemble de la Terre.

En effet, les scientifiques ont montré que **les êtres vivants avaient la capacité de s'adapter aux modifications de leur milieu. Ils acquièrent de nouvelles caractéristiques qui peuvent être transmises au cours des générations : c'est l'.....**

L'homme, un bipède

« L'homme est unique dans l'évolution du règne animal. Il s'est redressé, marche sur ses deux pattes de derrière, et il est le seul à l'avoir fait.[...]»

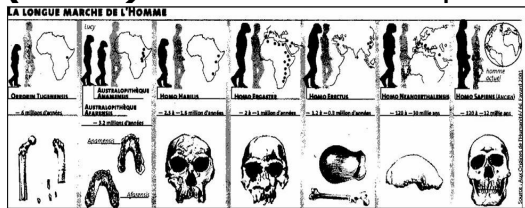
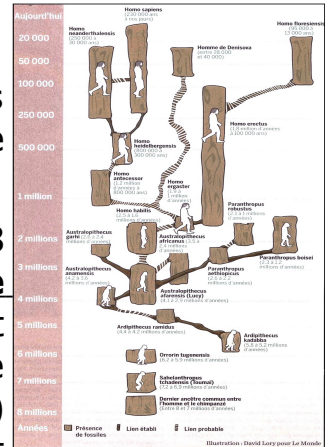
Si nous avions conservé un gros orteil, notre bipédie n'aurait pas été possible, les mains n'auraient donc pu être libres, et notre cerveau n'aurait pu prendre un tel développement. »

Nous savons peu de choses sur nos ancêtres, même si la **Paléontologie** (science qui étudie les fossiles des êtres vivants du passé) permet encore aujourd'hui d'améliorer cette connaissance.

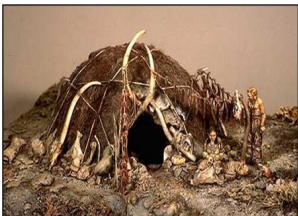
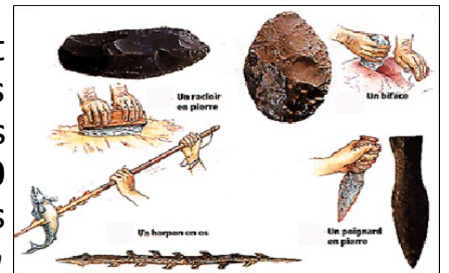
Le Paléolithique :

Il y a plusieurs millions d'années, nos ancêtres parcouraient **debout** la savane

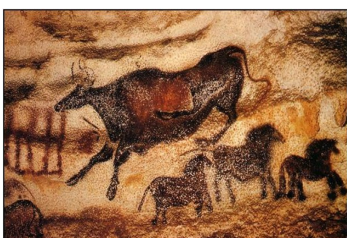
Durant la période du **Paléolithique** entre moins 8 millions d'années et moins 10 000 ans, **l'homme évolue (doc^t1)**. Diverses espèces d'hommes apparaissent et disparaissent (comme l'homme de (doc^t2). Le corps se redresse et le volume du cerveau (doc^t3).



Depuis plus de 2 millions d'années, les hommes ont un **langage articulé**, ils utilisent et fabriquent des en pierre, en bois ou en os (doc^t4). Ils apprennent à maîtriser le (moins 600 000 ans). Ces hommes sont des (sans lieu d'habitation fixe) qui s'adaptent à différents climats et vivent dans des huttes ou des abris sous roches (doc^{ts}5 et 6). Ils vivent de, de **pêche et de cueillette**. Peu à peu, les hommes peuplent tous les continents.



L'homme de **Cro-Magnon** (« l'homo sapiens sapiens ») : notre ancêtre direct) apparaît il y a environ ans : il nous a laissé les premières œuvres **d'art (doc^t7)**, comme les peintures de (doc^t8).



Score : /10

niveau 1

Aide, mots à compléter :

230 000 ans – Lascaux – augmente – africaine – évolution – Néandertal – chasse – outils – feu – nomades.



Le Paléolithique

- 600 000 : maîtrise du feu

- 230 000 : homme de Cro-Magnon (homo sapiens sapiens)

- 3 000 : apparition de l'écriture

Notre planète est née il y a 5 milliards d'années et la vie est apparue il y a 3,5 milliards d'années. Peu à peu, les plantes et les animaux ont colonisé l'ensemble de la Terre.

En effet, les scientifiques ont montré que **les êtres vivants avaient la capacité de s'adapter aux modifications de leur milieu. Ils acquièrent de nouvelles caractéristiques qui peuvent être transmises au cours des générations : c'est l'.....**

L'homme, un bipède

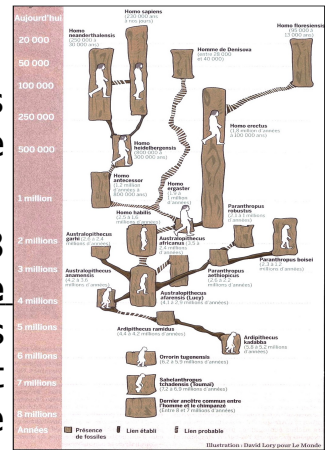
« L'homme est unique dans l'évolution du règne animal. Il s'est redressé, marche sur ses deux pattes de derrière, et il est le seul à l'avoir fait.[...]

Si nous avions conservé un gros orteil, notre bipédie n'aurait pas été possible, les mains n'auraient donc pu être libres, et notre cerveau n'aurait pu prendre un tel développement. »

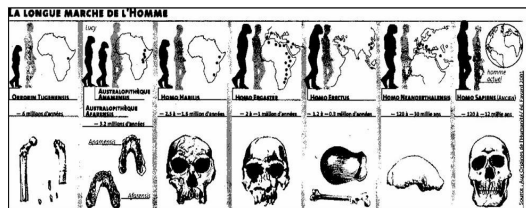
Nous savons peu de choses sur nos ancêtres, même si la **Paléontologie** (science qui étudie les fossiles des êtres vivants du passé) permet encore aujourd'hui d'améliorer cette connaissance.

Le Paléolithique :

Il y a plusieurs millions d'années, nos ancêtres parcouraient **debout** la savane



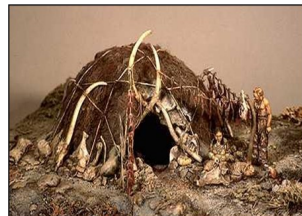
Durant la période du **Paléolithique** entre moins 8 millions d'années et moins 10 000 ans, **l'homme évolue (doc¹)**. Diverses espèces d'hommes apparaissent et disparaissent (comme l'homme de



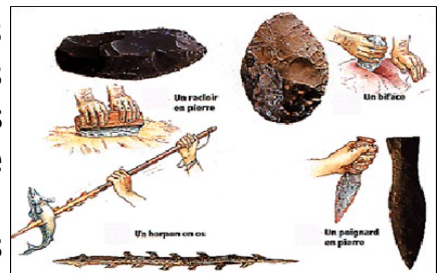
d'hommes apparaissent et disparaissent (comme l'homme de

(doc²). Le corps se redresse et le volume du cerveau **(doc³)**.

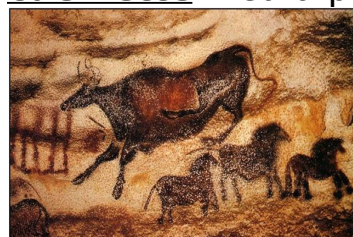
Depuis plus de 2 millions d'années, les hommes ont un **langage articulé**, ils utilisent et fabriquent des en pierre, en bois ou en os **(doc⁴)**. Ils apprennent à maîtriser le



(moins 600 000 ans). Ces hommes sont des (sans lieu d'habitation fixe) qui s'adaptent à différents climats et vivent dans des huttes ou des abris sous roches



(doc⁵ et 6). Ils vivent de, **de pêche et de cueillette**. Peu à peu, les hommes peuplent tous les continents.



L'homme de **Cro-Magnon** (« l'homo sapiens sapiens ») : notre ancêtre direct) apparaît il y a environ ans : il nous a laissé les premières œuvres **d'art (doc⁷)**, comme les peintures de **(doc⁸)**.

Score : /10

niveau 2



- 600 000 : maîtrise du feu

- 230 000 : homme de Cro-Magnon (homo sapiens sapiens)

- 3 000 : apparition de l'écriture

Notre planète est née il y a d'années et la vie est apparue il y a 3,5 milliards d'années. Peu à peu, les plantes et les animaux ont colonisé l'ensemble de la Terre.

En effet, les scientifiques ont montré que **les êtres vivants avaient la capacité de s'adapter aux de leur milieu. Ils acquièrent de nouvelles caractéristiques qui peuvent être transmises au cours des générations : c'est l'.....**

Nous savons peu de choses sur nos ancêtres, même si la (science qui étudie les fossiles des êtres vivants du passé) permet encore aujourd'hui d'améliorer cette connaissance.

Le Paléolithique :

Il y a plusieurs millions d'années, nos ancêtres parcouraient **debout** la savane

Durant la période du **Paléolithique** (« ancienne pierre » en grec) entre moins 8 millions d'années et moins 10 000 ans, **l'homme évolue** (doc^t1). Diverses espèces d'hommes apparaissent et disparaissent (comme l'homme de) (doc^t2). Le corps se et le volume du cerveau (doc^t3).

Depuis plus de 2 millions d'années, les hommes ont un **langage articulé**, ils utilisent et fabriquent des en pierre (comme le biface), en bois ou en os (doc^t4) . Ils apprennent à maîtriser le (**moins 600 000 ans**). Ces hommes sont des (sans lieu d'habitation fixe) qui s'adaptent à différents climats et vivent dans des huttes ou des abris sous roches (doc^{ts}5 et 6). Ils vivent de, **de pêche et de cueillette**. Peu à peu, les hommes peuplent tous les continents.

L'homme de **Cro-Magnon** (« l'homo » : notre ancêtre direct) apparaît il y a environ ans : il nous a laissé les premières œuvres **d'art** (doc^t7) , comme les peintures de (doc^t8) .

niveau 3

Score : /15

Aide, mots à compléter : Paléontologie – 230 000 ans – Lascaux – augmente – 5 milliards – africaine – évolution – Néandertal – chasse – outils – sapiens sapiens – redresse – modifications – feu – nomades.



Le Paléolithique

- 600 000 : maîtrise du feu

- 230 000 : homme de Cro-Magnon (homo sapiens sapiens)

- 3 000 : apparition de l'écriture

Notre planète est née il y a d'années et la vie est apparue il y a 3,5 milliards d'années. Peu à peu, les plantes et les animaux ont colonisé l'ensemble de la Terre.

En effet, les scientifiques ont montré que les êtres vivants avaient la capacité de s'adapter aux de leur milieu. Ils acquièrent de nouvelles caractéristiques qui peuvent être transmises au cours des générations : c'est l'.....

Nous savons peu de choses sur nos ancêtres, même si la (science qui étudie les fossiles des êtres vivants du passé) permet encore aujourd'hui d'améliorer cette connaissance.

Le Paléolithique :

Il y a plusieurs millions d'années, nos ancêtres parcouraient debout la savane

Durant la période du **Paléolithique** (« ancienne pierre » en grec) entre moins 8 millions d'années et moins 10 000 ans, **l'homme évolue** (doc^t 1). Diverses espèces d'hommes apparaissent et disparaissent (comme l'homme de) (doc^t 2).

Le corps se et le volume du cerveau (doc^t 3).

Depuis plus de 2 millions d'années, les hommes ont un langage articulé, ils utilisent et fabriquent des en pierre (comme le biface), en bois ou en os (doc^t 4). Ils apprennent à maîtriser le (moins 600 000 ans). Ces hommes sont des (sans lieu d'habitation fixe) qui s'adaptent à différents climats et vivent dans des huttes ou des abris sous roches (doc^{ts} 5 et 6). Ils vivent de, **de pêche et de cueillette**. Peu à peu, les hommes peuplent tous les continents.

L'homme de **Cro-Magnon** (« l'homo » : notre ancêtre direct) apparaît il y a environ ans : il nous a laissé les premières œuvres d'art (doc^t 7), comme les peintures de (doc^t 8).

niveau 4

Score : /15



- 600 000 : maîtrise du feu

- 230 000 : homme de Cro-Magnon (homo sapiens sapiens)

- 3 000 : apparition de l'écriture

Notre planète est née il y a **5 milliards d'années** et la vie est apparue il y a 3,5 milliards d'années. Peu à peu, les plantes et les animaux ont colonisé l'ensemble de la Terre.

En effet, les scientifiques ont montré que **les êtres vivants avaient la capacité de s'adapter aux modifications de leur milieu**. Ils acquièrent de nouvelles caractéristiques qui peuvent être transmises au cours des générations : c'est **l'évolution**.

Nous savons peu de choses sur nos ancêtres, même si la **Paléontologie** (science qui étudie les fossiles des êtres vivants du passé) permet encore aujourd'hui d'améliorer cette connaissance.

Le Paléolithique :

Il y a plusieurs millions d'années, nos ancêtres parcouraient **debout** la savane **africaine**.

Durant la période du **Paléolithique** (« ancienne pierre » en grec) entre moins 8 millions d'années et moins 10 000 ans, **l'homme évolue** (*doc^t1*). Diverses espèces d'hommes apparaissent et disparaissent (comme l'homme de **Néandertal**) (*doc^t2*).

Le corps se **redresse** et le volume du cerveau **augmente** (*doc^t3*).

Depuis plus de 2 millions d'années, les hommes ont un **langage articulé**, ils utilisent et fabriquent des **outils** en pierre (comme le biface), en bois ou en os (*doc^t4*). Ils apprennent à maîtriser le **feu** (**moins 600000 ans**). Ces hommes sont des **nomades** (*sans lieu d'habitation fixe*) qui s'adaptent à différents climats et vivent dans des huttes ou des abris sous roches (*doc^{ts} 5 et 6*). Ils vivent de **chasse, de pêche et de cueillette**. Peu à peu, les hommes peuplent tous les continents.

L'homme de **Cro-Magnon** (« l'homo sapiens sapiens » : notre ancêtre direct) apparaît il y a **230 000 ans** : il nous a laissé les premières œuvres d'art (*doc^t7*), comme les peintures de **Lascaux** (*doc^t8*).