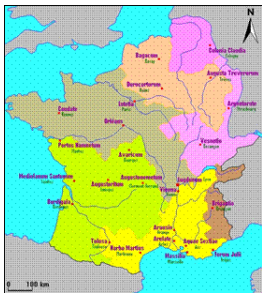




L'Antiquité

- 6 ou -4 : naissance de Jésus Christ qui meurt autour de 30

476 : chute de l'Empire romain d'Occident



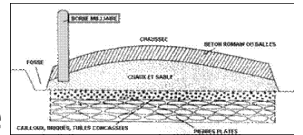
Après la conquête, la Gaule devient une partie de l'Empire romain. Différentes provinces sont créées (*doc^{t1}*). La paix règne et peu à peu, **ses habitants adoptent une partie de la manière de** **des Romains**. On les appelle aujourd'hui les



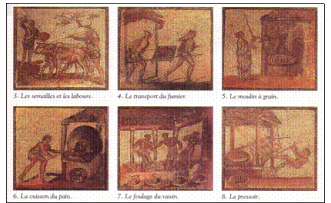
De nombreuses **villes** sont créées ou se développent, reliées par un réseau de **pavées** (*doc^{t2}*). Les constructions en pierres sont nombreuses :



aqueducs (*doc^{t3}*), (*doc^{t4}*), amphithéâtres, (*doc^{t5}*), (*doc^{t6}*).



Les **grands domaines** se multiplient à la campagne. La **villa**, où habite le riche propriétaire est parfois un vrai palais, des esclaves ou des hommes libres entretiennent les terres (*doc^{t7}*).



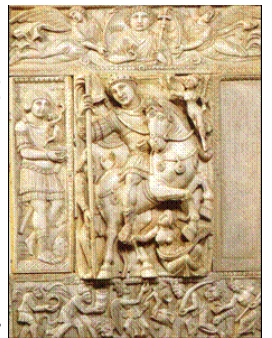
Une nouvelle religion apparaît : **le** Les Chrétiens ne croient qu'en un seul dieu : ils sont Ils font connaître les paroles de **Jésus** qui serait le



(« l'envoyé de Dieu » en grec) par la **Bible** (*doc^{t9}*).

Les persécutions d'un empereur romain décrites par un chrétien
La dix-neuvième année du règne de Dioclétien [en 302] partout furent affichés des édits [textes de loi] qui ordonnaient de raser les églises et de jeter les Écritures [textes religieux] au feu [...]. Peu après, d'autres édits ordonnèrent d'enfermer tous les chefs des églises [...]. Alors, un très grand nombre parmi les chefs des églises supportèrent courageusement de terribles souffrances. Mais des milliers d'autres faiblirent facilement au premier choc. [...] il était ordonné de tourmenter ceux qui résistaient par mille supplices. Les uns avaient les doigts transpercés par des roseaux pointus qu'on enfonçait sous l'extrémité des ongles, pour d'autres on faisait fondre du plomb sur le feu puis on versait sur leur dos cette matière brûlante et ardente [...].

Au début, les Chrétiens sont par les Romains (*doc^{t10}*). Mais au IV^e (4^e) siècle, l'Empereur lui-même se convertit (*devient chrétien*) (*doc^{t11}*).



Progressivement, cette **religion officielle** devient majoritaire dans le monde romain. Dans les villes, les chrétiens bâtissent des A partir du VI^e (6^e) siècle, on commence à compter les années depuis la naissance de Jésus. **Score : /10** **Niveau 1**

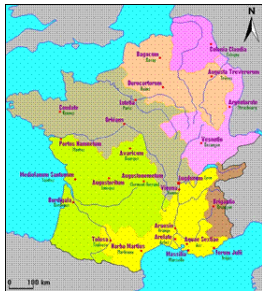
Aide, mots à compléter : arènes - Gallo-romains - monothéistes - églises - vivre - routes - christianisme - théâtres - persécutés - Christ



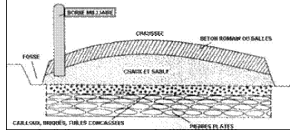
L'Antiquité

- 6 ou -4 : naissance de Jésus
Christ qui meurt autour de 30

476 : chute de l'Empire
romain d'Occident



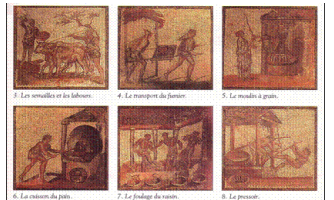
Après la conquête, la Gaule devient une partie de l'Empire romain. Différentes provinces sont créées (*doc^{t1}*). La paix règne et peu à peu, **ses habitants adoptent une partie de la manière de des Romains**. On les appelle aujourd'hui les



De nombreuses **villes** sont créées ou se développent, reliées par un réseau de **pavées** (*doc^{t2}*). Les constructions en pierres sont nombreuses : **aqueducs** (*doc^{t3}*), (*doc^{t4}*), amphithéâtres, (*doc^{t5}*), (*doc^{t6}*).



Les **grands domaines** se multiplient à la campagne. La **villa**, où habite le riche propriétaire est parfois un vrai palais, des esclaves ou des hommes libres entretiennent les terres (*doc^{t7}*).



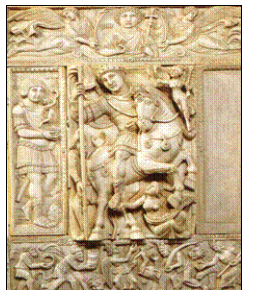
Une nouvelle religion apparaît : **le** Les Chrétiens ne croient qu'en un seul dieu : ils sont Ils font connaître les paroles de **Jésus** qui serait le



..... (« l'envoyé de Dieu » en grec) par la **Bible** (*doc^{t9}*).

Les persécutions d'un empereur romain décrites par un chrétien
La dix-neuvième année du règne de Dioclétien [en 302] partout furent affichés des édits [textes de loi] qui ordonnaient de raser les églises et de jeter les Écritures [textes religieux] au feu [...]. Peu après, d'autres édits ordonnèrent d'enfermer tous les chefs des églises [...]. Alors, un très grand nombre parmi les chefs des églises supportèrent courageusement de terribles souffrances. Mais des milliers d'autres faiblirent facilement au premier choc. [...] il était ordonné de tourmenter ceux qui résistaient par mille supplices. Les uns avaient les doigts transpercés par des roseaux pointus qu'on enfonçait sous l'extrémité des ongles, pour d'autres on faisait fondre du plomb sur le feu puis on versait sur leur dos cette matière brûlante et ardente [...].

Au début, les Chrétiens sont par les Romains (*doc^{t10}*).



Mais au IV^e (4^e) siècle, l'Empereur lui-même se convertit (*devient chrétien*) (*doc^{t11}*). Progressivement,

cette **religion officielle** devient majoritaire dans le monde romain. Dans les villes, les chrétiens bâtissent des

..... A partir du VI^e (6^e) siècle, on commence à compter les années

depuis la naissance de Jésus. **Score : /10**

Niveau 2



Les Gallo-romains et la naissance du Christianisme

L'Antiquité

Les gallo-romains et la naissance du Christianisme

- 6 ou -4 : naissance de Jésus Christ qui meurt autour de 30

476 : chute de l'Empire romain d'Occident

Après la conquête, la Gaule devient une partie de l'Empire Différentes provinces sont créées (*doc^t1*). La paix règne et peu à peu, **ses habitants adoptent une partie de la manière de des Romains**. On les appelle aujourd'hui les

De nombreuses **villes** sont créées ou se développent, reliées par un réseau de pavées (*doc^t2*). Les en pierres sont nombreuses : **aqueducs** (*doc^t3*), fontaines, thermes, (*doc^t4*), amphithéâtres, (*doc^t5*), temples, bâtiments administratifs... Les villes les plus importantes (*doc^t6*) possèdent un **forum**, où se réunit une assemblée, choisie parmi les riches citoyens.

Les **grands domaines** se multiplient à la campagne. La **villa**, où habite le riche propriétaire est parfois un vrai palais, des ou des hommes libres entretiennent les terres (*doc^t7*).

La religion évolue plus lentement : le **culte** (*hommage*) **des dieux et de l'empereur** existe, mais les pratiques religieuses restent influencées par l'époque (*doc^t8*).

Dans le prolongement de la religion **juive**, une nouvelle religion, venue de Palestine, apparaît : **le** Les Chrétiens ne croient qu'en un seul dieu : ils sont Ils croient en l'immortalité de l'âme. Ils font connaître les paroles de **Jésus** qui serait le (« l'envoyé de Dieu » en grec) par les « **Évangiles** » puis plus tard, par la **Bible** (*doc^t9*).

Au début, les Chrétiens sont par les Romains (*doc^t10*). Mais au IV^e (4^e) siècle, l'Empereur lui-même se convertit (*devient chrétien*) (*doc^t11*). Progressivement, cette **religion officielle** devient majoritaire dans le monde romain. Dans les villes, les chrétiens se regroupent autour des **prêtres** et de l'**évêque**. Pour célébrer leur religion, ils bâtissent des A partir du VI^e (6^e) siècle, on commence à compter les années depuis la de Jésus.

Score : /15

Aide, mots à compléter : esclaves - arènes - Gallo-romains - constructions - monothéistes - églises - vivre - routes - romain - gauloise - christianisme - théâtres - naissance - persécutés - Christ. **Niveau 3**



L'Antiquité

- 6 ou -4 : naissance de Jésus Christ qui meurt autour de 30

476 : chute de l'Empire romain d'Occident

Après la conquête, la Gaule devient une partie de l'Empire Différentes provinces sont créées (*doc^t1*). La paix règne et peu à peu, ses habitants adoptent une partie de la manière de **des Romains**. On les appelle aujourd'hui les

De nombreuses **villes** sont créées ou se développent, reliées par un réseau de pavées (*doc^t2*). Les en pierres sont nombreuses : **aqueducs** (*doc^t3*), fontaines, thermes, (*doc^t4*), amphithéâtres, (*doc^t5*), temples, bâtiments administratifs... Les villes les plus importantes (*doc^t6*) possèdent un **forum**, où se réunit une assemblée, choisie parmi les riches citoyens.

Les **grands domaines** se multiplient à la campagne. La **villa**, où habite le riche propriétaire est parfois un vrai palais, des ou des hommes libres entretiennent les terres (*doc^t7*).

La religion évolue plus lentement : le **culte** (*hommage*) **des dieux et de l'empereur** existe, mais les pratiques religieuses restent influencées par l'époque (*doc^t8*).

Dans le prolongement de la religion **juive**, une nouvelle religion, venue de Palestine, apparaît : **le** Les Chrétiens ne croient qu'en un seul dieu : ils sont Ils croient en l'immortalité de l'âme. Ils font connaître les paroles de **Jésus** qui serait le (« l'envoyé de Dieu » en grec) par les « **Évangiles** » puis plus tard, par la **Bible** (*doc^t9*).

Au début, les Chrétiens sont par les Romains (*doc^t10*). Mais au IV^e (4^e) siècle, l'Empereur lui-même se convertit (*devient chrétien*) (*doc^t11*). Progressivement, cette **religion officielle** devient majoritaire dans le monde romain. Dans les villes, les chrétiens se regroupent autour des **prêtres** et de l'**évêque**. Pour célébrer leur religion, ils bâtissent des

A partir du VI^e (6^e) siècle, on commence à compter les années depuis la de Jésus.

Niveau 4

Score : /15



Les Gallo-romains
et la naissance du
Christianisme

- 6 ou -4 : naissance de Jésus
Christ qui meurt autour de 30

476 : chute de l'Empire
romain d'Occident

Après la conquête, la Gaule devient une partie de l'Empire romain. Différentes provinces sont créées (*doc^t1*). La paix règne et peu à peu, **ses habitants adoptent une partie de la manière de vivre des Romains**. On les appelle aujourd'hui les **Gallo-romains**.

De nombreuses **villes** sont créées ou se développent, reliées par un réseau de **routes pavées** (*doc^t2*). Les **constructions** en pierres sont nombreuses : **aqueducs** (*doc^t3*), fontaines, thermes, **théâtres** (*doc^t4*), amphithéâtres, **arènes** (*doc^t5*), temples, bâtiments administratifs... Les villes les plus importantes (*doc^t6*) possèdent un **forum**, où se réunit une assemblée, choisie parmi les riches citoyens.

Les **grands domaines** se multiplient à la campagne. La **villa**, où habite le riche propriétaire est parfois un véritable palais, des **esclaves** ou des hommes libres entretiennent les terres (*doc^t7*).

La religion évolue plus lentement : le **culte** (*hommage*) **des dieux et de l'empereur** existe, mais les pratiques religieuses restent influencées par l'époque gauloise (*doc^t8*).

Dans le prolongement de la religion **juive**, une nouvelle religion, venue de Palestine, apparaît : **le christianisme**. Les Chrétiens ne croient qu'en un seul dieu : ils sont **monothéistes**. Ils croient en l'immortalité de l'âme. Ils font connaître les paroles de **Jésus** qui serait le **Christ** (« l'envoyé de Dieu » en grec) par les « **Évangiles** » puis, plus tard par la **Bible** (*doc^t9*).

Au début, les Chrétiens sont **persécutés** par les Romains (*doc^t10*). Mais au IV^e (4^e) siècle, l'Empereur lui-même se convertit (*devient chrétien*) (*doc^t11*). Progressivement, cette **religion officielle** devient majoritaire dans le monde romain. Dans les villes, les chrétiens se regroupent autour des **prêtres** et de l'**évêque**, ils bâtissent des **églises**.

A partir du VI^e (6^e) siècle, on commence à compter les années depuis la **naissance** de Jésus.